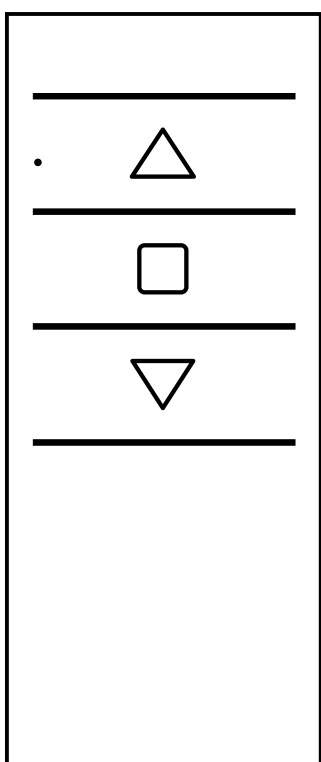


EMITTO SMARTLINE

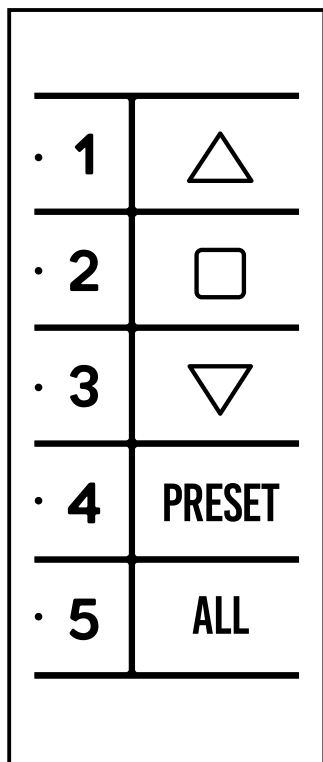
EMITTO SMART K-LINE

Sender

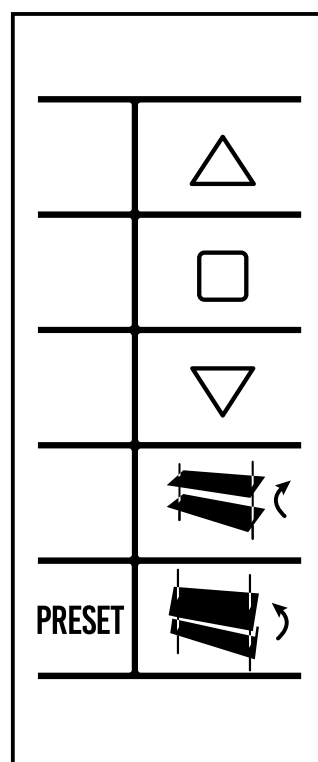
EMITTO SMARTLINE / SMART K-LINE Sender ermöglichen die Steuerung eines oder mehrerer Motoren mit Funkempfänger, die in Markisen, Rollläden oder Senkrechtmarkisen installiert sind.



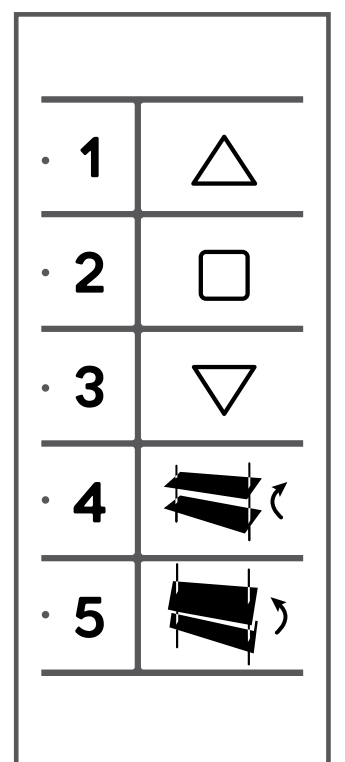
1 KANAL



5 KANALE
PRESET / ALL



1 KANAL
TILTING / PRESET



5 KANALE
TILTING

INDEX

TECHNISCHE DATEN

DRUCKTASTE UND FUNKTIONEN

PROGRAMMIERTASTEN

HALTERUNG

SENDER EINLERNEN

SENDER HINZUFÜGEN

ÄNDERN DER DREHRICHTUNG

SENDER LÖSCHEN

MOTORENSPEICHER ZURÜCKSETZEN

ENDLAGEN

ZWISCHENPOSITION

KANALVERWALTUNG

BATTERIEWECHSEL

TECHNISCHE DATEN



Batterie	3V mod. CR2032
Kanäle	1/5
Funk-Codierung	RC Gaposa
Batterieautonomie	2 jahre
Frequenz	868,30 MHz
Übertragungsleistung	0,150 mW
Schutzgrad	IP40
Tragweite (int/ext)	20 m / 200 m
Betriebstemperatur	-5°C /+40°C

WARNUNG: Verwenden Sie keine Funkmotoren, wenn die Gefahr von Funkstörungen besteht, die über die Norm hinausgehen (z. B. in der Nähe von Flughäfen oder Funkrepeatern). Der Betrieb kann auch durch Telekommunikationssysteme und/oder durch Übertragung von Systemen, die auf den gleichen Frequenzen arbeiten, gestört werden.

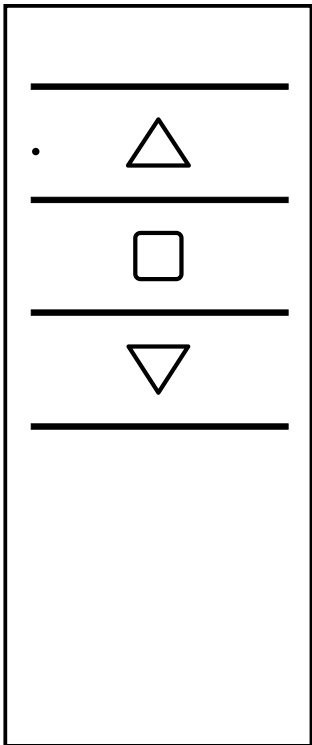
HINWEIS: Wenn Sie eine Taste drücken und die LED blinkt nicht müssen Sie die Batterien austauschen.

DRUCKTASTE UND FUNKTIONEN



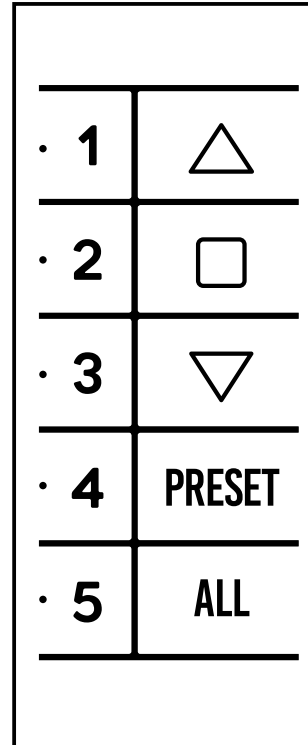
QCTX01

1 Kanal



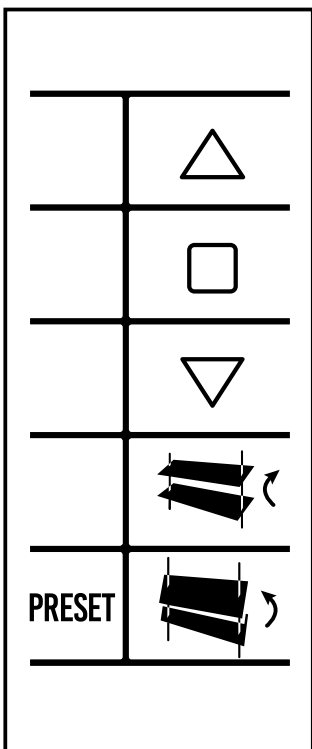
QCTX02

5 Kanäle mit Vorwahl- und Zentral-Taste



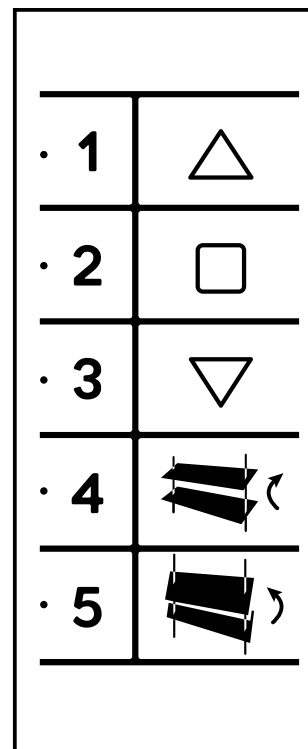
QCTX03

1 Kanal Version mit der Funktion "Schwenken" und "Vorwahl" -Taste



QCTX04

5 Kanäle mit Schwenk-Funktion



AUF STOP AB

1 2 3
4 5 Kanalauswahl

PRESET Zwischenposition

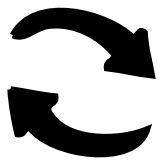
ALL Alle Kanäle auswählen

TILTING
Ausrichtung der Lamellen

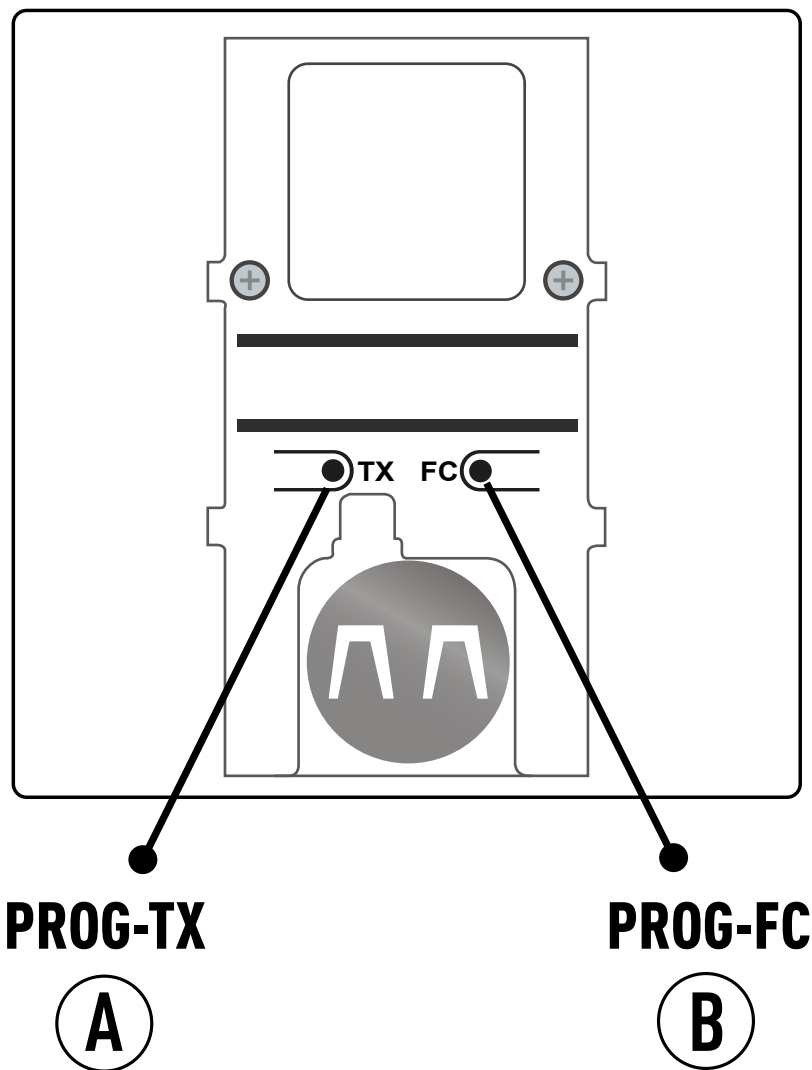
PROGRAMMIERTASTEN



RETRO

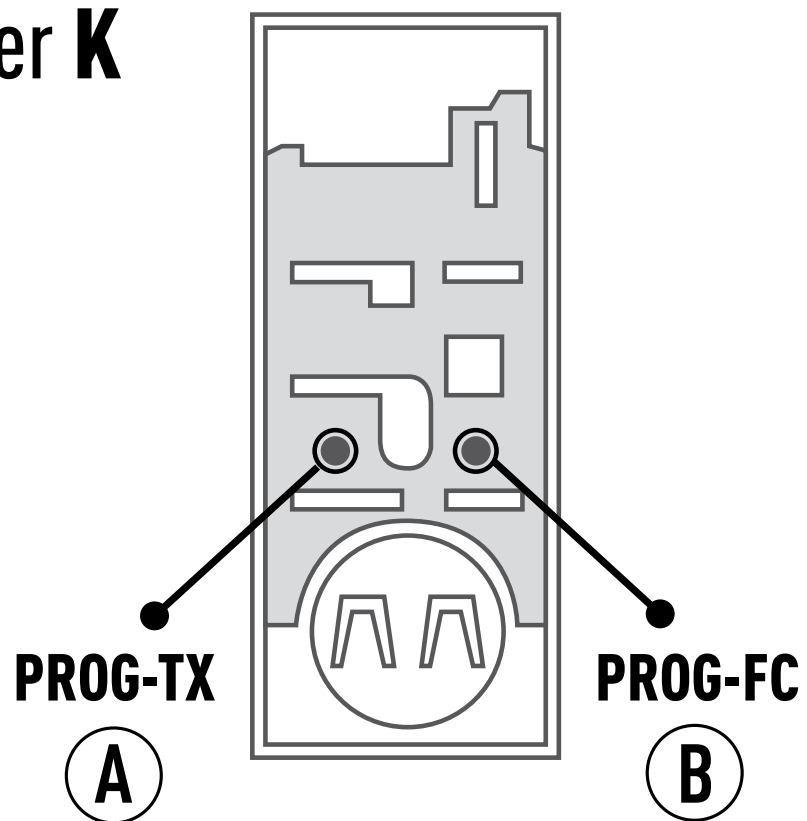


Ver M

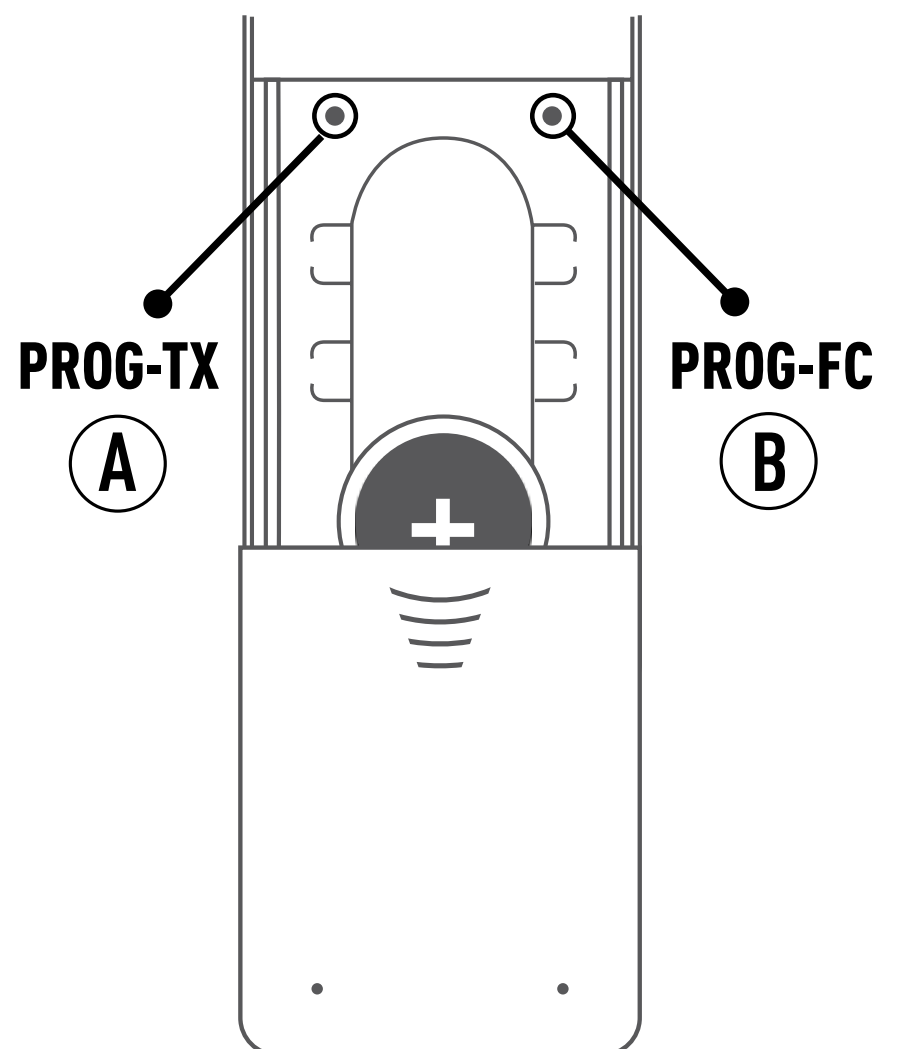


Ver H

Ver K



Ver Y



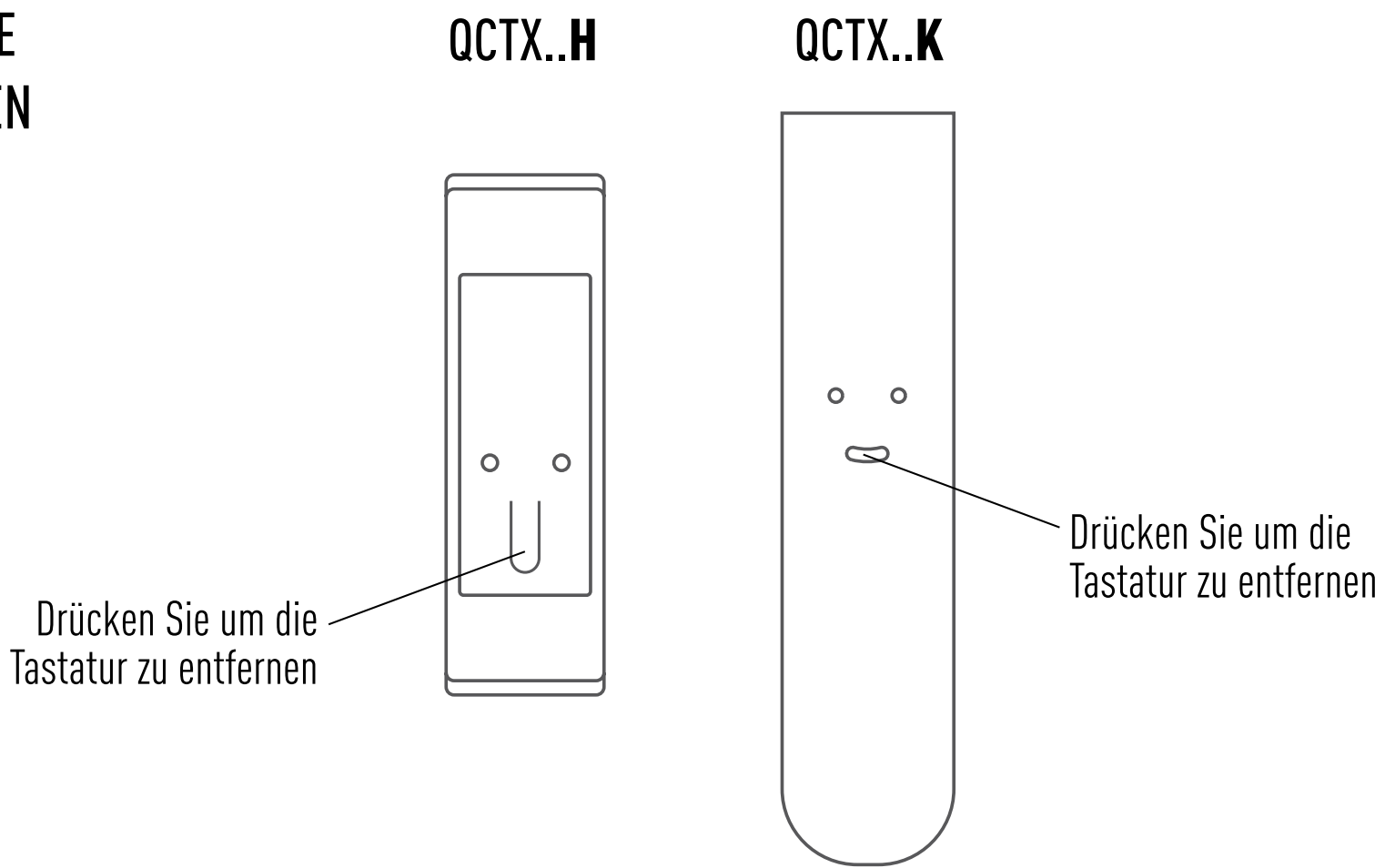
A PROG-TX Programmierung des Senders

B PROG-FC Einstellen der Endlagen

HALTERUNG



TRAGBARE VERSIONEN

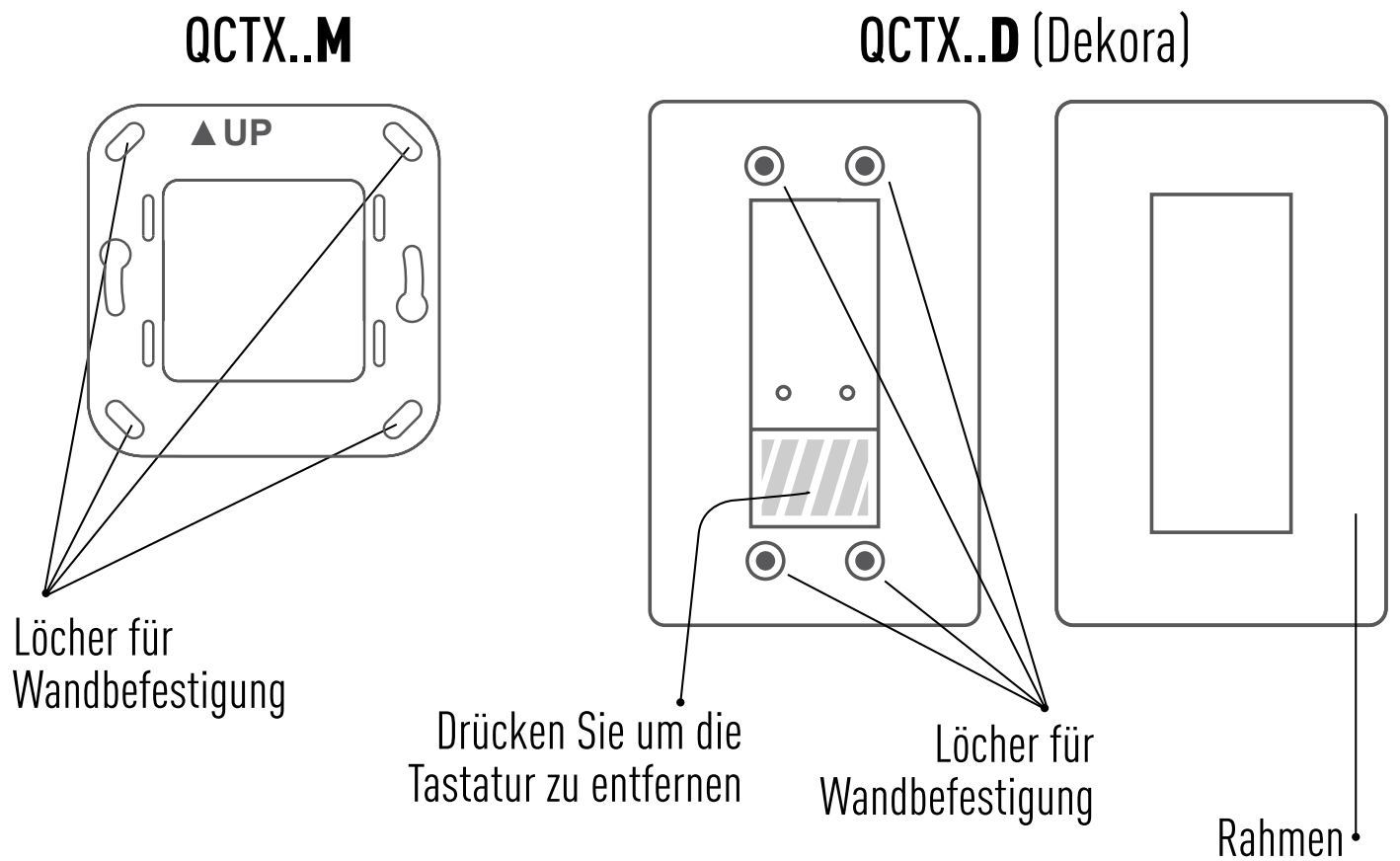


WANDVERSION

WANDINSTALLATION

Befestigen Sie Wandhalter mit Schrauben (nicht im Lieferumfang enthalten). Montieren Sie das Bedienfeld auf die Halterung mit einem leichten Druck, bis Sie ein "Klicken" hören.

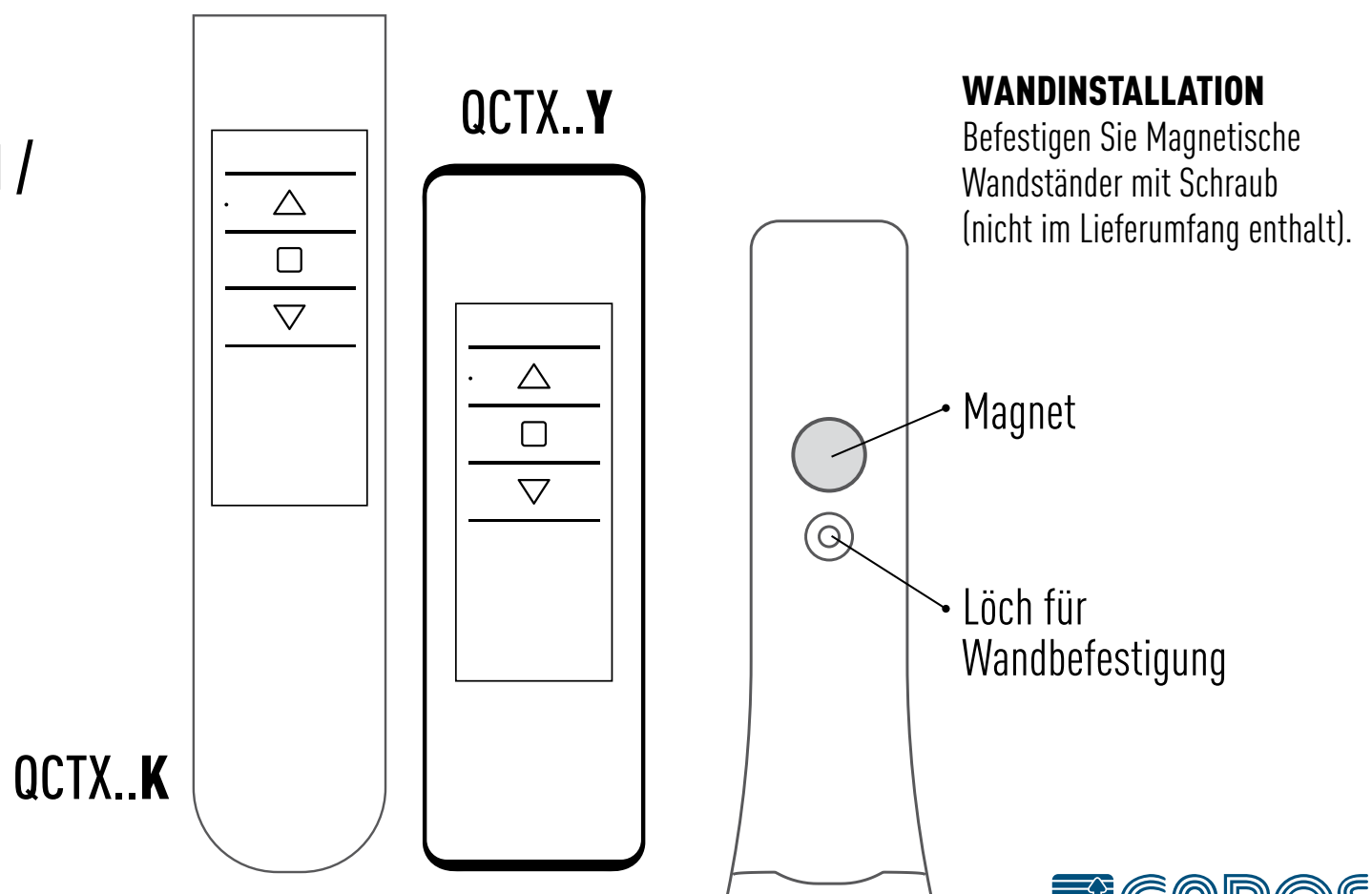
[Version D] Montieren Sie den Rahmen auf die Halterung mit einem leichten Druck, bis Sie ein "Klicken" hören.



QCTB

TRAGBARE VERSIONEN / WANDVERSION

QCTX..Y -> enthalten
QCTX..K -> optional



PROGRAMMIEREN

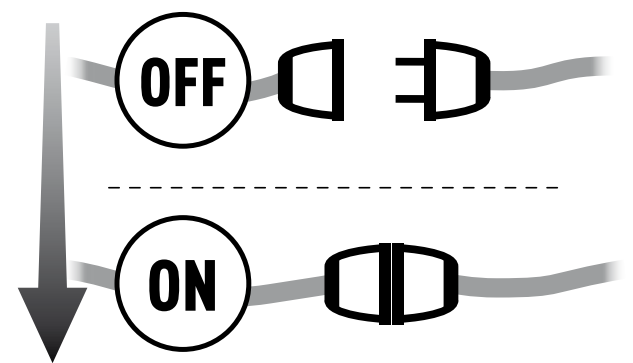


SENDER EINLERNEN

WARNUNG: Wenn die Installation das Vorhandensein von mehreren Motoren mit Empfänger beinhaltet, ist es in der ersten Programmierphase notwendig, nur einen Motor nach dem anderen zu schalten, um Störungen mit dem anderen zu vermeiden.

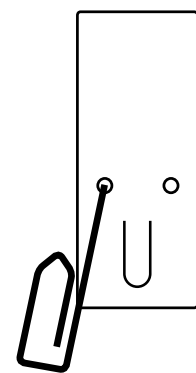
1

Schalten Sie den zu programmierenden Motor ein.



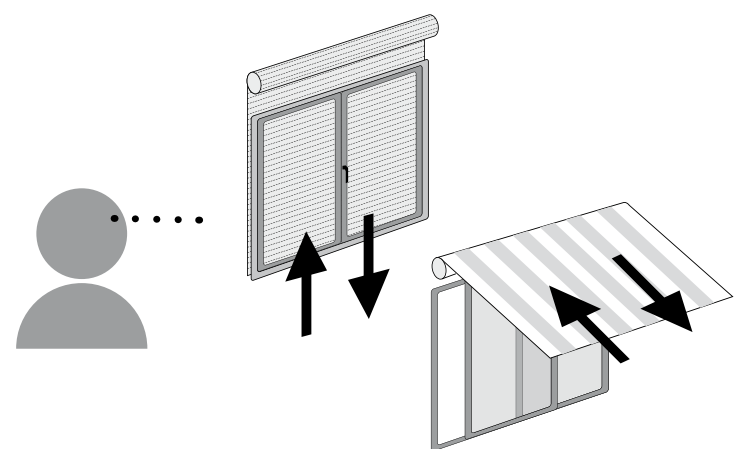
2

Halten Sie die PROG-TX-Taste gedrückt bis sich der Motor in Bewegung setzt.



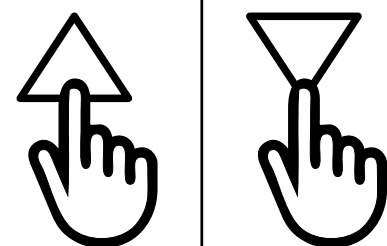
3

Überprüfen Sie die Drehrichtung des Motors, lösen Sie PROG-TX (der Motor stoppt).



4

Drücken Sie die TASTE AUF oder AB innerhalb von 5 Sekunden (abhängig von der Bewegung des Motors). Auf diese Weise wurde der Sender gespeichert und mit der Drehrichtung des Motors synchronisiert.

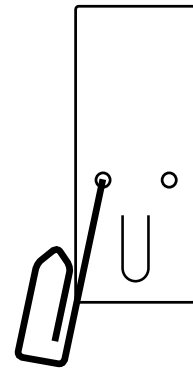




SENDER HINZUFÜGEN

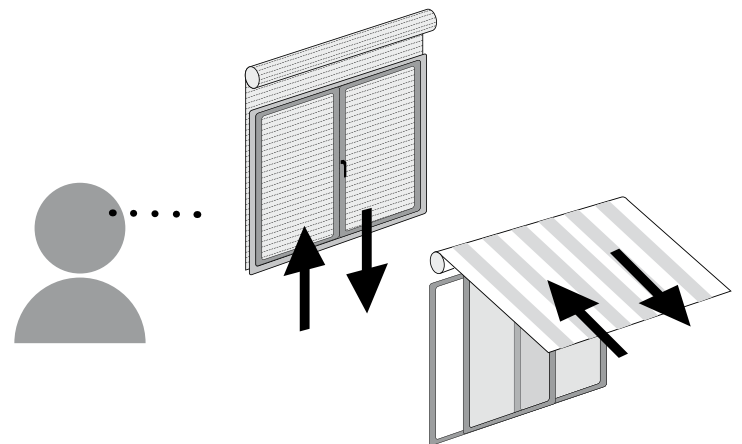
1

Drücken und halten Sie die PROG-TX-Taste eines **Senders, der bereits programmiert wurde**, bis sich der Motor in Bewegung setzt.



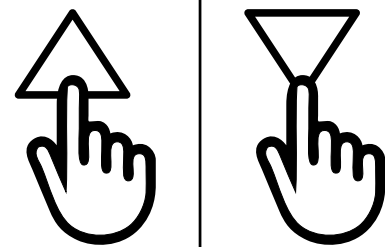
2

Überprüfen Sie die Drehrichtung des Motors, lösen SIE PROG-TX (der Motor stoppt).



3

Drücken Sie innerhalb von 5 Sekunden die AUF- oder AB-Taste (abhängig von der Bewegung des Motors) des Senders, den **Sie hinzufügen möchten**. Auf diese Weise wurde der neue Sender gespeichert und mit der Drehrichtung des Motors synchronisiert.





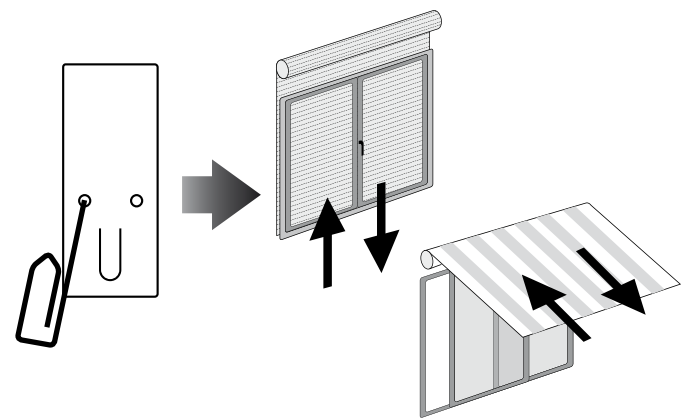
ÄNDERN DER DREHRICHTUNG

WICHTIG: Die Richtungsänderung muss vor dem Einstellen der Endlagen vorgenommen werden, andernfalls werden diese gelöscht.

Durch Drücken von AUF oder AB muss der Motor AUFFAHREN bzw. ABFAHREN. Andernfalls, um die Drehrichtung zu ändern:

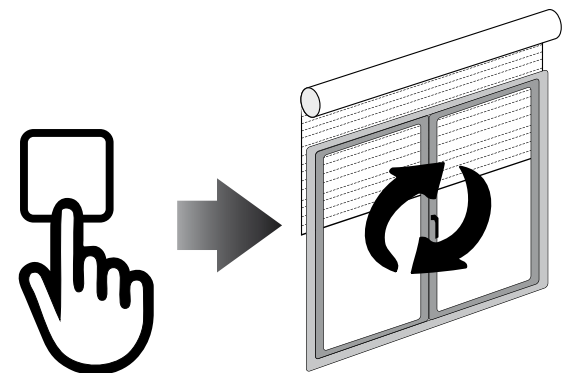
1

Drücken und halten Sie PROG-TX so lange, bis sich der Motor in Bewegung setzt.



2

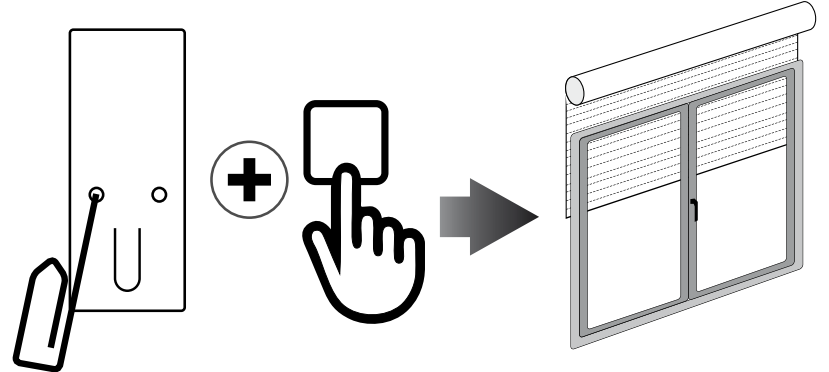
Drücken Sie STOP: Der Motor macht eine kleine Bewegung in beide Richtungen.
Die Drehrichtung wurde umgekehrt.





SENDER LÖSCHEN

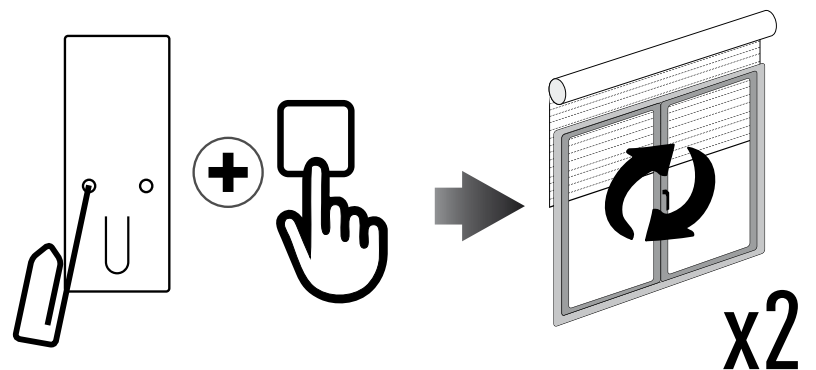
Gleichzeitig PROG-TX und STOP Taste des zu löschenden Senders drücken bis der Motor eine kleine Bewegung in beide Richtungen macht.
Hinweis: Nur der in diesen Ablauf verwendete Sender wird aus dem Speicher entfernt.



MOTORENSPEICHER ZURÜCKSETZEN

OPTION 1 - Mit einem bereits programmierten Sender

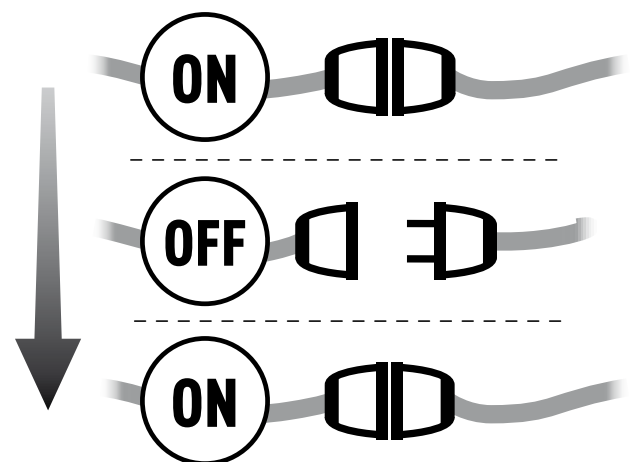
Premere e tenere premuto PROG-TX e STOP finchè il motore prima faccia un breve movimento e poco dopo un secondo movimento. La memoria è cancellata.



OPTION 2 - Ohne bereits programmierten Sender

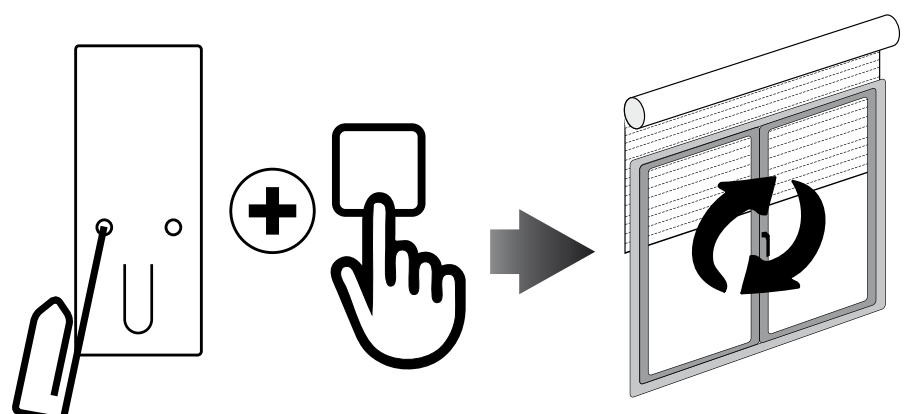
1

Entfernen Sie die Stromversorgung des Motors, und schließen Sie ihn dann wieder an.



2

Halten Sie PROG-TX und STOP innerhalb von 8 Sekunden mit einem GAPOSA-Sender so lange gedrückt, bis der Motor eine längere Bewegung macht. Der Speicher wird gelöscht.



ENDLAGEN

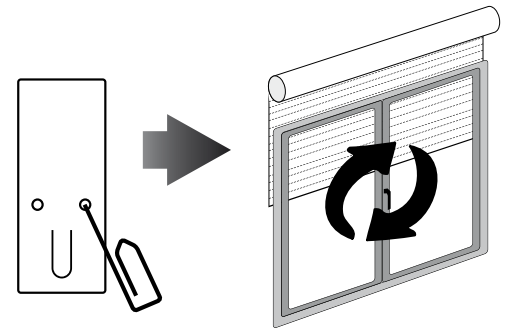


ENDLAGEN EINSTELLEN (Nur bei Motoren mit elektronischen Endlagen)

WARNUNG: OBERE ENDLAGE IMMER ZUERST EINZUSTELLEN

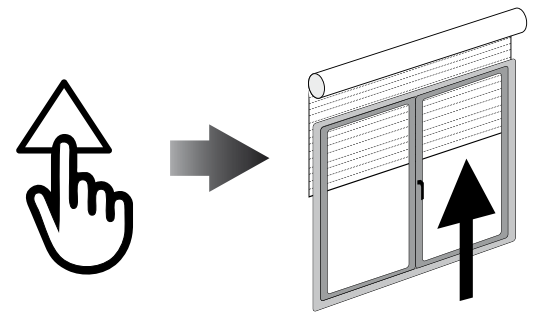
1

Halten Sie PROG-FC gedrückt, bis der Motor eine kleine Bewegung in beide Drehrichtungen macht.
Hinweis: Während der Programmierphase werden die Abläufe nach dem "Totmann-Prinzip" durchgeführt.



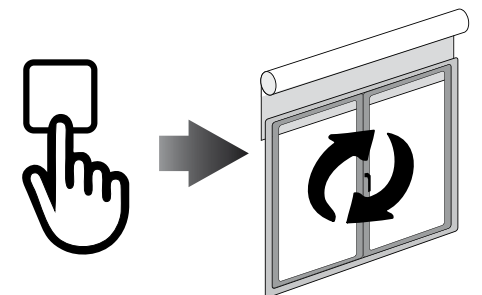
2

Drücken und halten Sie AUF-Taste bis Sie die gewünschte OBERE-Endlage erreichen.



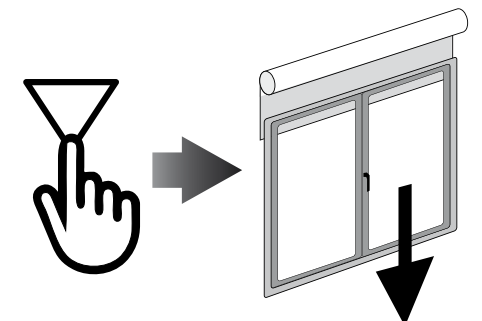
3

Drücken Sie STOP, um die gewünschte OBERE-Endlage zu bestätigen. Der Motor macht eine kleine Bewegung.



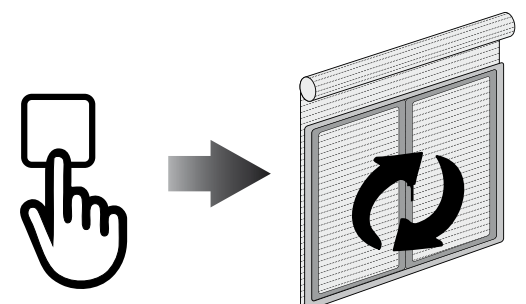
4

Drücken und halten Sie AB-Taste bis Sie die gewünschte UNTERE-Endlage erreichen.



5

Drücken Sie STOP, um die gewünschte UNTERE-Endlage zu bestätigen. Der Motor macht eine kleine Bewegung.



Hinweis: Eine genauere Einstellung der UNTERE- und OBERE Endlage kann durch ein zweites Drücken von PROG-FC vorgenommen werden: Der Motor bewegt sich in kleinen Schritten, bis er die gewünschte Endlage erreicht. Drücken Sie STOP, um die Position zu bestätigen.

AUTOMATISCHE ENDLAGENEINSTELLUNG

Um die Endlagen mit Drehmomentabschaltung (Rollläden mit Endanschlag oder Kassettenmarkisen) einzustellen, drücken und halten Sie die AUF-Taste so lange, bis der Endstab die OBERE-Endlage erreicht. Eine kurze Bewegung zeigt an, dass die OBERE-Endlage gespeichert wurde. Das gleiche Verfahren sollte für die UNTERE-Endlage (3) befolgt werden, aber nur für die Rollläden.

ZWISCHENPOSITION

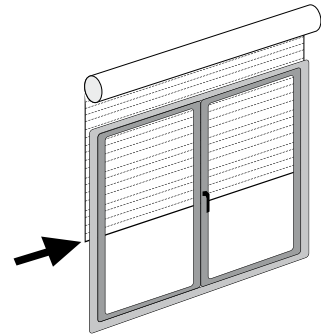


ZWISCHENPOSITION EINSTELLEN

(Nur bei Motoren mit elektronischen Endlagen)

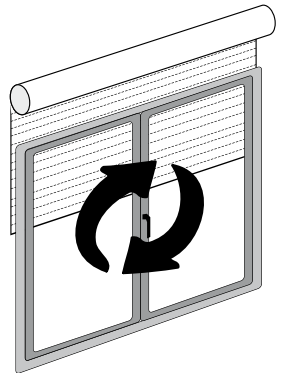
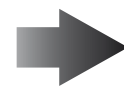
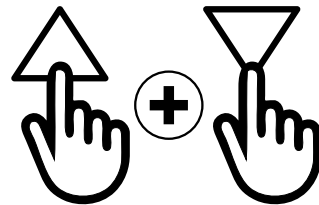
1

Fahren Sie den Behang in die gewünschte Zwischenposition



2

Drücken Sie dann gleichzeitig die AUF- und AB-Taste (3), bis der Motor eine kleine Bewegung in beide Richtungen macht. Die Zwischenposition ist gespeichert.



AUFRUFEN DER ZWISCHENPOSITION

[QCTX01/04] Halten Sie STOP mindestens 3 Sekunden lang gedrückt

[QCTX02/03] Drücken Sie die PRESET-Taste.

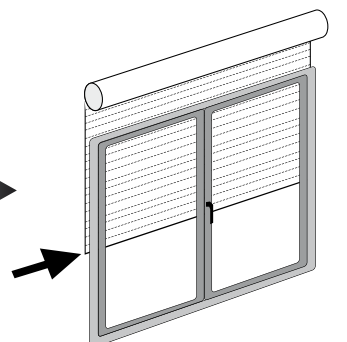
QCTX01
QCTX04

3"



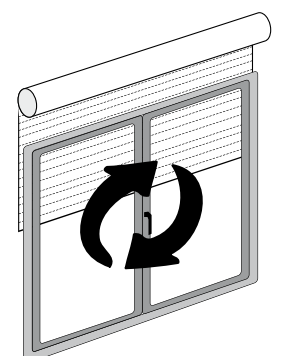
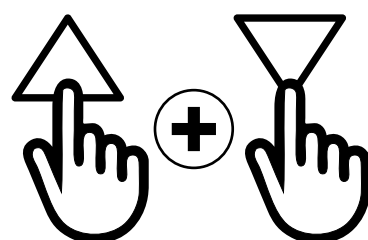
QCTX02
QCTX03

PRESET



LÖSCHEN DER ZWISCHENPOSITION

Drücken Sie gleichzeitig die AUF- und AB-Taste, bis der Motor eine kleine Bewegung in die beiden Drehrichtungen macht.



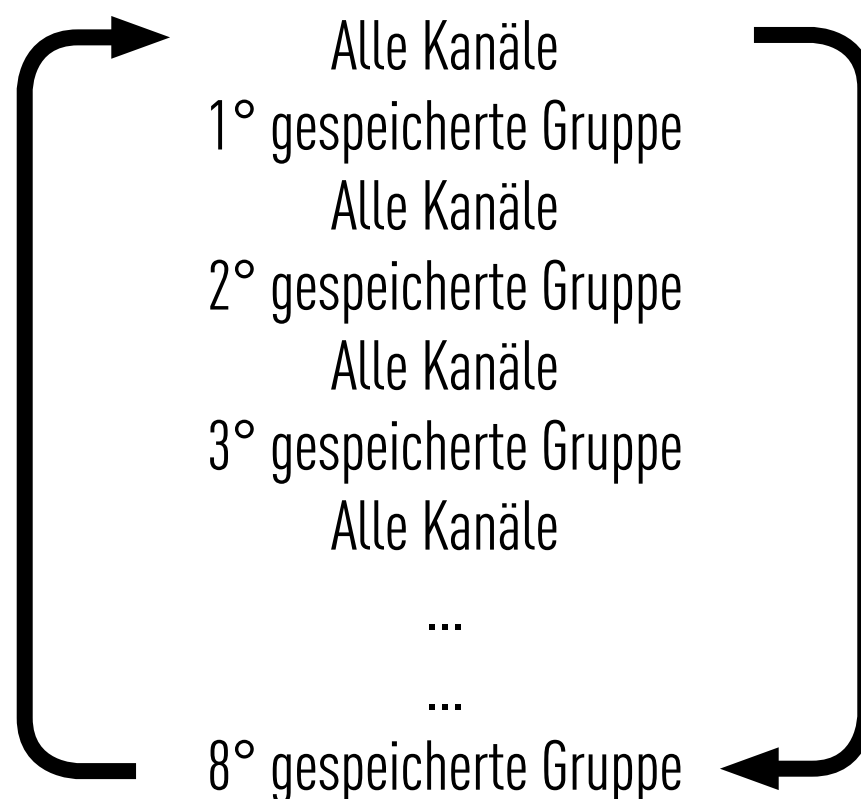


KANALVERWALTUNG (Mehrkanalversion)

Die Kanäle werden durch Drücken der Tasten 1, 2, 3, 4, 5 ausgewählt und durch die entsprechenden LEDs angezeigt. Es ist möglich, mehrere Kanäle gleichzeitig auszuwählen und sie mit STOP zu gruppieren.

Wenn Sie den gewünschten Kanal gewählt haben, können Sie den entsprechenden Motor durch den AUF- STOP- AB-Tasten im Betrieb setzen. Außerdem ist es auch möglich, bis zu 8 Kombinationen von Kanalgruppen zu speichern. **Das Speichern zusätzlicher Gruppen löscht bereits gespeicherte Kanäle den ältesten.**

Wenn alle LEDs aus sind, drücken Sie ALL, um alle Kanäle auszuwählen. Durch erneutes Drücken der ALL-Taste werden die letzten 8 Gruppen in dieser Reihenfolge nacheinander ausgewählt:

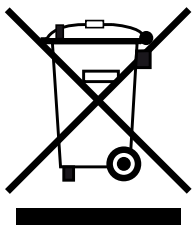
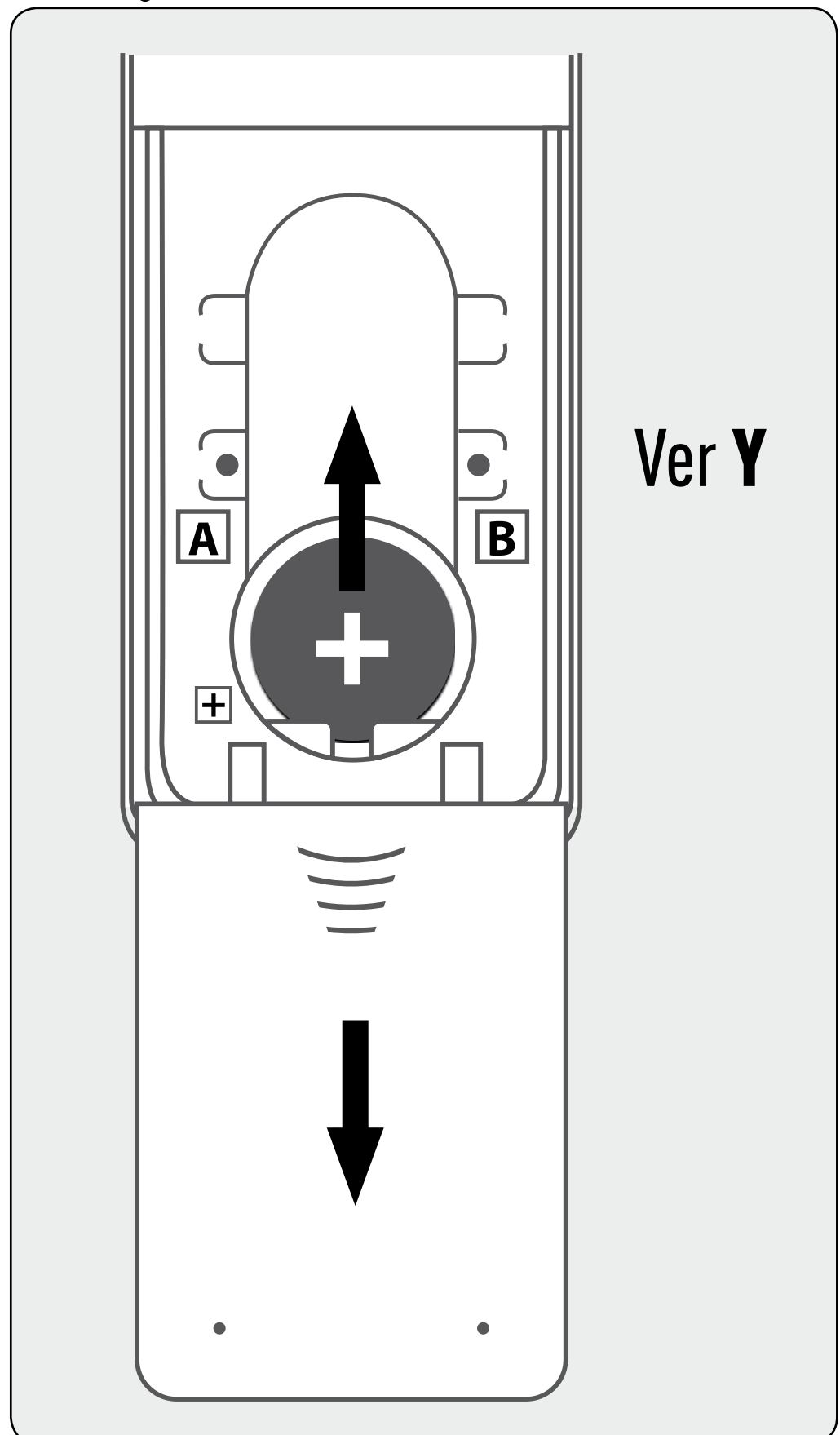
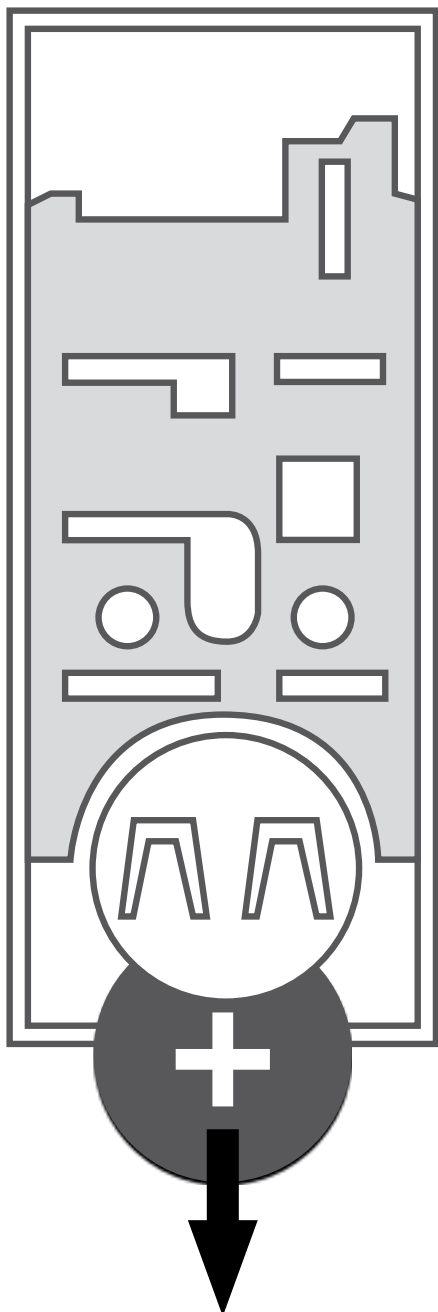


Nachdem die gewählte Gruppe ausgewählt wurde, können die Motoren mit den Tasten AUF, STOP, AB bedient werden.

BATTERIEWECHSEL



1. Entfernen Sie das Bedienfeld (oder die Abdeckung bei den **Y**-Versionen) und entfernen Sie die leere Batterie.
2. Setzen Sie neue Batterie ein unter Beachtung der Polarität.



WICHTIG: Die Batterie enthält Schadstoffe. Nach dem Entfernen entsorgen Sie diese in dafür geeignete Sammelstellen für verbrauchten Batterien.

